

Государственное казенное учреждение Республики Саха (Якутия)
«Центр информационно-консультационного обеспечения сельского хозяйства»



Внедрение автоматизированной информационной системы «Меркурий»

г. Якутск, 2018 г.

Содержание

Введение, общие сведения о ФГИС «Меркурий»	3
Основные НПА внедрения ветеринарной сертификации в электронном виде	6
Порядок регистрации в ФГИС «Меркурий»	6
Электронные ветеринарно-сопроводительные документы	9
Ветеринарно-сопроводительные документы на бумажном носителе	12
Контактные данные Управления Федеральной службы по ветеринарному и фитосанитарному надзору по РС (Я)	13

Введение

Для обеспечения пищевой безопасности Россельхознадзором создана единая информационная среда «Государственная информационная система в сфере ветеринарии «Ветис». На сегодняшний день государственная информационная система в сфере ветеринарии «Ветис» включает 13 действующих в области ветеринарии информационных систем, одна из которых - автоматизированная система Меркурий. Данные системы имеют взаимосвязь между собой.

Автоматизированная система «Меркурий» - одна из основных специализированных информационных систем, разработанная для проведения электронной сертификации поднадзорных государственному ветеринарному надзору грузов, которая позволит решить одну из главных проблем в обеспечении пищевой и биологической безопасности страны - обеспечение сквозной прослеживаемости всей животноводческой продукции.

Цели создания:

- ✓ Сокращение времени на оформление ветеринарной сопроводительной документации за счёт автоматизации данного процесса.
- ✓ Автоматический учёт поступившего и убывшего объёма продукции на предприятии (холодильнике, складе, МПП и т. д.).
- ✓ Ввод и хранение информации об отобранных пробах для исследования ввозимой продукции.
- ✓ Возможность отслеживания перемещения партии груза по территории Российской Федерации с учётом её дробления.
- ✓ Снижение трудовых, материальных и финансовых затрат на оформление ветеринарно-сопроводительных документов (далее ВСД) за счёт замены защищённых бумажных бланков ВСД электронными версиями.
- ✓ Минимизация человеческих ошибок, благодаря наличию готовых форм для ввода информации, а также проверки вводимых пользователем данных.
- ✓ Создание единой централизованной базы данных для быстрого доступа к актуальной информации, для формирования отчетов, поиска и анализа информации.

Система Меркурий состоит из следующих подсистем:

- Подсистема Склада временного хранения (Меркурий.СВХ)
- Подсистема Государственной ветеринарной экспертизы (Меркурий.ГВЭ)
- Подсистема Хозяинствующего субъекта (Меркурий.ХС)
- Подсистема Территориального управления (Меркурий.ТУ)

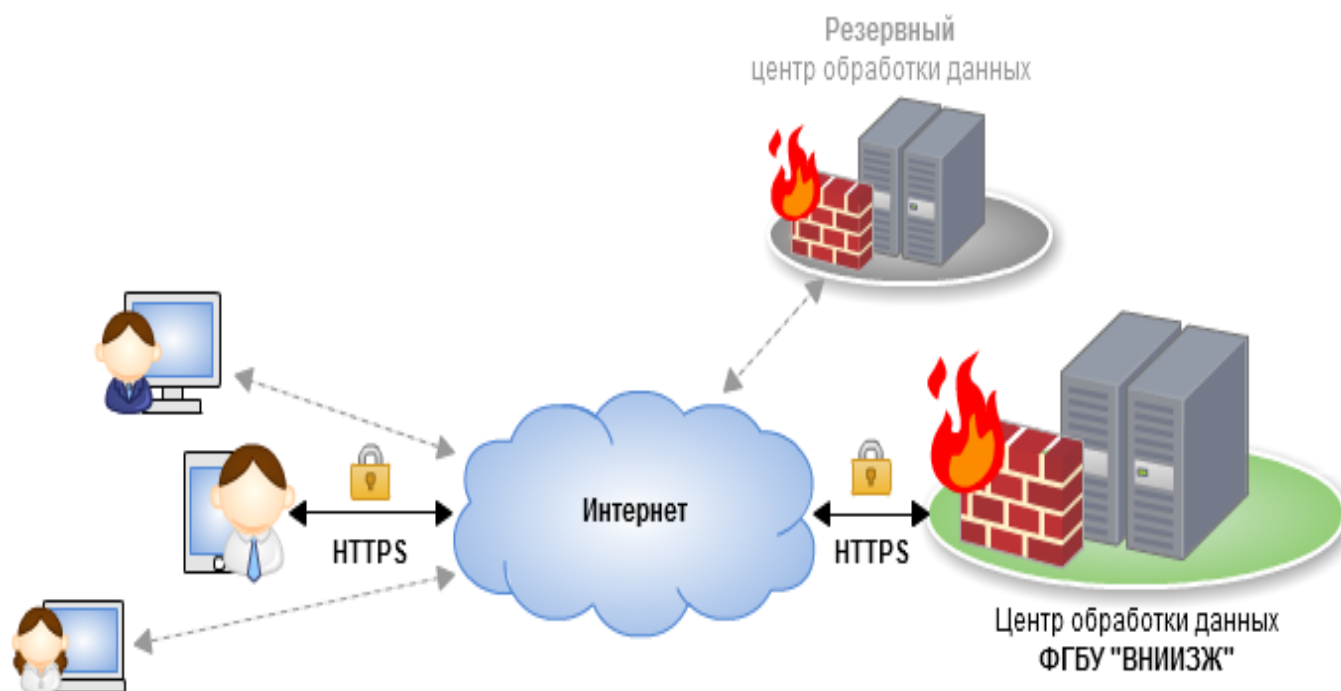
- Подсистема Уведомлений (Меркурий.Уведомления)
- Подсистема проверки подлинности выданных ВСД
- Универсальный шлюз (Ветис.API)
- Подсистема предварительных уведомлений от зарубежных стран (Mercury.Notice)

Система Меркурий предназначена для следующих пользователей:

- Хозяйствующих субъектов (ХС)
- Ветеринарных управлений субъектов РФ (ВУ)
- Станций по борьбе с болезнями животных (СББЖ)
- Центрального аппарата Россельхознадзора (ЦА)
- Территориальных управлений Россельхознадзора (ТУ)
- Складов временного хранения (СВХ)
- Зон таможенного контроля (ЗТК).

Система "Меркурий" реализована в виде веб-приложения, то есть для работы с ней необходим компьютер, подключенный к Интернету (рис. 1). Работа осуществляется с помощью любого современного веб-обозревателя (браузера), например Google Chrome, Mozilla Firefox, EDGE и др. Таким образом, пользователю ничего не нужно устанавливать на своем рабочем месте. Для работы рекомендуется использовать браузер Google Chrome или Mozilla Firefox. Также поддерживается работа в браузере EDGE, который входит в состав операционной системы Windows. Работа в других браузерах (Opera, Safari и т.д.) не тестировалась полностью.

Система "Меркурий" располагается на центральном сервере, который также подключен к сети Интернет, и занимается обработкой получаемых от пользователей запросов и формирует ответы. Поскольку центральный сервер может быть недоступен (например, в случае отключения его от Интернета или отсутствии электропитания), то предусмотрен территориально удаленный резервный сервер, который автоматически реплицируется с центральным и, в случае его отключения, начинает обрабатывать запросы пользователей до восстановления работы основного сервера.



Автоматизированная система Меркурий постоянно дорабатывается и в виду вносимых изменений регулярно обновляется. Процесс обновления системы происходит на сервере и не отражается на работе пользователя.

В ФГИС «Меркурий» каждый ВСД снабжается уникальным идентификационным номером. Оформляемые ВСД могут находиться в одном из следующих состояний:

"проект" - оформление ВСД начато, но не завершено, ВСД недействителен;

"действителен" - оформление ВСД завершено, ВСД не аннулирован и не погашен;

"погашен" - оформление ВСД завершено, процедура, в связи с которой на подконтрольный товар оформлен ВСД, завершена, данные ВСД соответствуют действительности, но погашенный ВСД не может быть использован повторно;

"аннулирован" - оформление ВСД завершено, но при оформлении ВСД допущены ошибки, или сырье и/или продукция, на которые оформлен данный ВСД, признаны опасными в ветеринарно-санитарном отношении, или истек срок их годности.

В ФГИС «Меркурий» ВСД хранятся в состояниях:

"действителен", *"погашен"* и *"аннулирован"* в течение 3 лет и не менее чем до истечения срока годности подконтрольного товара;

"проект" не более чем 3 месяца.

Основные нормативно-правовые акты внедрения ветеринарной сертификации в электронном виде.

Постановление Правительства Российской Федерации от 07.11.2016 г. № 1140 «О порядке создания, развития и эксплуатации Федеральной государственной информационной системы в области ветеринарии»;

Закон Российской Федерации «О ветеринарии» от 14.05.1993 №4979-1, Федеральный закон от 13.07.2015 N 243-ФЗ «О внесении изменений в Закон Российской Федерации "О ветеринарии" и отдельные законодательные акты Российской Федерации»;

Приказ Минсельхоза России от 27.12.2016 № 589 «Об утверждении ветеринарных правил организации работы по оформлению ВСД, порядка оформления ВСД в электронной форме и порядка оформления ВСД на бумажных носителях»;

Приказ Минсельхоза России от 18.12.2015 № 648 «Об утверждении Перечня подконтрольных товаров, подлежащих сопровождению ВСД», Приказ Минсельхоза России от 18.12.2015 № 647 «Об утверждении Перечня подконтрольных товаров, на которые могут проводить оформление ВСД аттестованные специалисты, не являющиеся уполномоченными лицами органов и учреждений, входящих в систему Государственной ветеринарной службы РФ»;

Приказ Минсельхоза России от 18.12.2015 № 646 «Об утверждении Перечня продукции животного происхождения, на которую уполномоченные лица организаций, являющихся производителями подконтрольных товаров и (или) участниками оборота подконтрольных товаров, и ИП, являющиеся производителями подконтрольных товаров и (или) участниками оборота подконтрольных товаров, могут оформлять ВСД»;

Единый перечень товаров, подлежащих ветеринарному контролю (надзору), утвержденный решением Комиссии Таможенного союза от 18.06.2010 № 317 «О применении ветеринарно-санитарных мер в Таможенном союзе»;

Приказ Минсельхоза России от 14.12.2015 № 634 «О порядке назначения лабораторных исследований подконтрольных товаров в целях оформления ВСД»).

Ознакомиться с указанными нормативно-правовыми актами Вы можете на официальном сайте Департамента ветеринарии Республики Саха (Якутия) (<https://depvet.sakha.gov.ru>), во вкладке перечень обязательных требований.

Порядок регистрации в ФГИС «Меркурий»

Регистрация в системе Меркурий осуществляется, согласно Приказу Минсельхоза России от 27.12.2016 г. № 589 (копию приказа можете найти по адресу www.consultant.ru).

Сельхозтоваропроизводители (личные подсобные хозяйства, индивидуальные предприниматели, крестьянские фермерские хозяйства, сельскохозяйственные организации) могут пройти регистрацию в муниципальном районе путем подачи заявления в Управление Россельхознадзора или в Управление ветеринарии. Заявление на регистрацию подается в письменном виде, либо в форме электронного документа с простой электронной подписью (табл.1).

Таблица 1

	Для физических лиц	Для ИП, К(Ф)Х, Сельхозорганизаций
Данные	<ul style="list-style-type: none"> - фамилия, имя, отчество (при наличии); - гражданство; - сведения о документе, удостоверяющем личность; - адрес электронной почты, а в случае ее отсутствия - почтовый адрес; - номер телефона (по желанию регистрируемого). 	<ul style="list-style-type: none"> - фамилия, имя, отчество (при наличии); - гражданство; - сведения о документе, удостоверяющем личность; - свидетельство ОГРН (ОГРНИП) - адрес электронной почты, а в случае ее отсутствия - почтовый адрес; - номер телефона (по желанию регистрируемого).
Регистрация заявления	Автоматически	Регистрация производится в срок не более 5 рабочих дней после подачи заявки
После регистрации предоставляется	<ul style="list-style-type: none"> - пароль и логин для входа в ФГИС; - личный электронный кабинет в ФГИС; - адрес электронной почты в ведомственной почтовой системе оператора ФГИС; - возможность оформлять в электронной форме 	<ul style="list-style-type: none"> - пароль и логин для входа в ФГИС; - личный электронный кабинет в ФГИС; - адрес электронной почты в ведомственной почтовой системе оператора ФГИС; - возможность оформлять в электронном виде заявку на оформление ВСД; - возможность получать информацию о ВСД,

	<p>заявку на оформление ВСД на принадлежащие ему подконтрольные товары;</p> <ul style="list-style-type: none"> - возможность изменять свои регистрационные данные; - возможность аннулировать свою регистрацию. 	<p>оформленных для доставки или передачи ему подконтрольных товаров;</p> <ul style="list-style-type: none"> - возможность осуществлять гашение ВСД; - возможность оформлять возвратные ВСД; - возможность оформлять ВСД (если такая возможность предоставлена в соответствии с правами доступа в ФГИС); - возможность изменить регистрационные данные; - возможность аннулировать свою регистрацию.
<p>Приостановление рассмотрения заявки на регистрацию</p>	<p>1. неполное представление регистрационных данных 2. представление некорректных сведений, либо нечитаемых сведений в заявке.</p> <p>В случае приостановления рассмотрения заявки сельхозорганизация, индивидуальный предприниматель, физическое лицо извещаются по электронной почте с указанием причин приостановления, в случае отсутствия адреса электронной почты указанные лица извещаются по почтовому адресу. Рассмотрение заявки на регистрацию откладывается на срок до получения ответа от указанных лиц. Ответ направляется в том же порядке, в котором направляются заявки на регистрацию. После получения ответа уполномоченные лица осуществляют регистрацию в срок не более 5 рабочих дней после подачи заявки</p>	
<p>Отказ на регистрацию в ФГИС «Меркурий»</p>	<p>1. представление в заявке недостоверных данных;</p> <p>2. непредставление в течение 3 месяцев данных, по причине отсутствия которых рассмотрение заявки на регистрацию приостановлено либо представление их в форме или составе, которое приводит к необходимости повторного приостановления заявки;</p> <p>3. указание при регистрации предоставляемых прав доступа, которые в соответствии Порядком, утв. Приказом Минсельхоза России от 27.12.2016г. №589 «Об утверждении ветеринарных правил организации работы по оформлению ВСД, порядка оформления ВСД в электронной форме и порядка оформления ВСД на бумажных носителях» не могут быть ему предоставлены;</p>	

<p>Аннулирование регистрации в ФГИС «Меркурий»</p>	<ol style="list-style-type: none"> 1. представление в заявке недостоверных данных о регистрируемом лице, факт которого установлен после завершения его регистрации; 2. неиспользование ФГИС для оформления заявок, ВСД, возвратных ВСД и гашения ВСД ни одним из зарегистрированных в ФГИС уполномоченных лиц организации ни одного раза в течение 1 года после регистрации первого ВСД; 3. неиспользование ФГИС для оформления заявок, возвратных ВСД и гашения ВСД индивидуальным предпринимателем или физическим лицом ни одного раза в течение 3 лет после регистрации; 4. неиспользование ФГИС для осуществления оформления заявок, возвратных ВСД и гашения ВСД представителем организации или индивидуального предпринимателя или физического лица ни одного раза в течение 3 лет после его регистрации. <p>Аннулирование регистрации осуществляется в случае ликвидации организации. При ликвидации организации регистрация аннулируется для всех пользователей и представителей указанной организации, в той части, которая касается прав ликвидированной организации.</p> <p>Аннулирование регистрации осуществляется в случае прекращения физическим лицом деятельности в качестве индивидуального предпринимателя.</p>
---	--

Электронные ветеринарно-сопроводительные документы (ВСД)

После получения пароля и логина для входа в ФГИС «Меркурий» на созданный электронный кабинет у заявителя появляется возможность оформлять в электронном виде заявку на оформление ВСД.

В заявлении указываются следующая информация:

- наименование подконтрольного товара, на который необходимо оформить ВСД;
- цели оформления ВСД (оформление производственной партии, переход права собственности, перемещение);
- вид транспортного средства, используемом для перемещения (при перемещении подконтрольного товара);
- место отправления и место назначения, условия транспортировки (при перемещении подконтрольного товара).
- заявитель также указывает лицо, орган или учреждение, входящие в систему Государственной ветеринарной службы Российской Федерации,

уполномоченные производить оформление ВСД (адреса указаны по адресу www.fsvps.ru).

Заявка на оформление ВСД рассматривается уполномоченными лицами в течение 1 рабочего дня с момента оформления заявки или ФГИС в автоматическом режиме в течение 1 часа с момента оформления заявки.

По результатам рассмотрения заявки уполномоченные лица принимают одно из следующих решений:

- оформить ВСД без проведения лабораторных исследований, ветеринарно-санитарной экспертизы, осмотра животных или транспортных средств;

- оформить ВСД по результатам проведения лабораторных исследований, ветеринарно-санитарной экспертизы, осмотра животных или транспортных средств;

- отказать в оформлении ВСД.

Указанные в настоящем пункте решения формируются ФГИС в автоматическом режиме.

❖ В случае, если уполномоченным лицом принято решение оформить ВСД по результатам проведения лабораторных исследований, ветеринарно-санитарной экспертизы, осмотра животных или транспортных средств, указанное лицо посредством ФГИС незамедлительно извещает заявителя о принятом решении, в котором указывает основания для принятия такого решения и назначает проведение этих исследований. В течение суток после ввода в ФГИС результатов лабораторных исследований, ветеринарно-санитарной экспертизы, осмотра животных или транспортных средств должностное лицо оформляет ВСД или отказывает в оформлении ВСД, если ВСД не может быть оформлен. Решение об оформлении ВСД незамедлительно доводится до заявителя посредством ФГИС.

❖ В случае, если уполномоченными лицами приняты решения об оформлении ВСД по результатам проведения лабораторных исследований, ветеринарно-санитарной экспертизы, осмотра животных или транспортных средств или об отказе в оформлении ВСД, заявитель извещается об этих решениях (через личный электронный кабинет в ФГИС) с указанием основания для его принятия.

Основаниями для отказа в оформлении ВСД являются:

- предоставление заявителем недостоверных или неполных данных о подконтрольном товаре;

- несоответствие подконтрольного товара требованиям, установленным законодательством Российской Федерации;

- несоответствие заявленного режима транспортировки или транспортного средства требованиям, установленным законодательством Российской Федерации;

- отсутствие у лица, которому направлена заявка, прав производить оформление ВСД на данный подконтрольный товар;

- отсутствие в ФГИС требующихся для оформления ВСД данных о подконтрольном товаре в случае, если в заявке указано, что заявка должна быть рассмотрена ФГИС в автоматическом режиме;
- отсутствие у владельца (перевозчика) или получателя (приобретателя) прав направлять (получать) подконтрольный товар;
- наличие ограничений на вывоз с территории, откуда производится вывоз подконтрольного товара, или на ввоз на территорию, куда осуществляется ввоз подконтрольного товара;
- наличие запрета или ограничений на перевозку подконтрольного товара с территории отправления на территорию назначения.

При принятии решения о возможности оформления ВСД пользователем ФГИС должны учитываться данные о месте отправления, месте назначения, режиме перевозки подконтрольного товара, транспортном средстве, которое планируется использовать для перемещения подконтрольного товара, данные о соответствии подконтрольного товара требованиям, установленным законодательством Российской Федерации, наличии действующих ограничений на перемещение подконтрольного товара из места отправления в место назначения.

При перемещении подконтрольного товара пользователь ФГИС, оформляющий ВСД транспортной партии подконтрольного товара обязан убедиться в том, что перевозка осуществляется тем транспортным средством, которое указано в оформляемом ВСД, и транспортное средство обеспечивает возможность перевозки с соблюдением установленного режима перевозки, что транспортное средство подготовлено к перевозке.

После завершения оформления ВСД внесение в него изменений не допускается.

После оформления ВСД в ФГИС автоматически создается форма для печати данного ВСД, на которой отображаются данные ВСД, уникальный идентификационный номер, двумерный матричный штриховой код в форме, доступной для расшифровки стандартными программами и аппаратами для сканирования штрих-кодов, содержащий идентификационные данные указанного ВСД и гиперссылку для прямого доступа к данному ВСД в ФГИС.

В ФГИС доступны следующие формы отображения:

отображение ВСД - графическое цветное или черно-белое изображение, соответствующее заполненному бланку ВСД установленной формы, которое может быть распечатано на бумаге формата А4;

сокращенный вывод данных ВСД - текстовое указание краткой информации нескольких ВСД, которое может быть распечатано на бумаге;

перечень номеров оформленных ВСД - текстовый перечень номеров оформленных ВСД для перевозки нескольких партий подконтрольных товаров в одном транспортном средстве, предназначенных для перевозки в место назначения, который может быть распечатан на бумаге.

Ветеринарно-сопроводительные документы на бумажном носителе

С 1 июля 2018 года оформление ветеринарных сопроводительных документов производится в электронной форме в соответствии со [статьей 2.3](#) Закона Российской Федерации от 14 мая 1993 года N 4979-1 "О ветеринарии".

На основании Федерального закона РФ от 28.12.2017 г. № 431-ФЗ «О внесении изменений в статью 4 Федерального закона «О внесении изменений в Закон Российской Федерации «О ветеринарии» и отдельные законодательные акты Российской Федерации» с 1 июля 2018 года допускается оформление ветеринарных сопроводительных документов на бумажном носителе в случаях:

1. Аварии, опасного природного явления, катастрофы, стихийного или иного бедствия, которые привели к невозможности эксплуатации федеральной государственной информационной системы в области ветеринарии, до устранения их последствий;

2. Отсутствия возможности использования федеральной государственной информационной системы в области ветеринарии в населенных пунктах, в которых отсутствует доступ к информационно-телекоммуникационной сети "Интернет", в том числе отсутствует точка доступа, определенная в соответствии с Федеральным [законом](#) от 7 июля 2003 года N 126-ФЗ "О связи";

3. Если в ветеринарных сопроводительных документах содержатся сведения, составляющие государственную тайну, и (или) иная информация, отнесенная федеральными органами исполнительной власти, уполномоченными в области обороны, в сфере внутренних дел, в сфере деятельности войск национальной гвардии Российской Федерации, в сфере исполнения наказаний, в сфере государственной охраны и в области обеспечения безопасности, к сведениям, составляющим служебную тайну.

В настоящее время проводится процедура согласования проекта постановления Правительства Республики Саха (Якутия) «Об утверждении перечня населенных пунктов в Республике Саха (Якутия), в котором отсутствует доступ к информационно-телекоммуникационной сети «Интернет», в том числе точка доступа, определенная в соответствии с Федеральным законом от 07.07.2003 №126-ФЗ «О связи»).

После его утверждения в населенных пунктах, входящих в данный перечень могут оформляться ветеринарные сопроводительные документы на бумажном носителе.

**Контактные данные Управления Федеральной службы
по ветеринарному и фитосанитарному надзору (Россельхознадзор)
по Республике Саха (Якутия)**

Для регистрации и предоставления доступа к ФГИС «Меркурий» можете обратиться:

1. Почтовым отправлением на адрес 677000, г. Якутск, проспект Ленина, 3/1;
2. Электронным письмом на e-mail: rshn14rus@mail.ru (только при наличии ЭЦП);
3. Телефон для справок: **8(4112) 42-04-15.**

По вопросам работы в ФГИС «Меркурий» Вам необходимо перейти по ссылке <http://vetrf.ru/vetrf-docs/mercuryquickstart/>

В связи с приближением даты полного перехода на электронную ветеринарную сертификацию, для регистрации хозяйствующих субъектов с 1 июня 2018 года создана дежурная группа должностных лиц с ненормированным рабочим днем:

ФИО должностного лица	Должность	Контактный телефон
Управление Федеральной службы по ветеринарному и фитосанитарному надзору (Россельхознадзор) по Республике Саха (Якутия), отдел государственного пограничного ветеринарного контроля на Госгранице РФ и транспорте		г. Якутск, пр-кт Ленина, 3/1, каб. 720 тел. 8 (4112) 42-04-15
Уарова Тамара Владимировна	Начальник отдела	8 924 462 6646
Васильева Сусанна Анатольевна	Старший государственный инспектор	8 924 569 0140
Андреев Петр Николаевич	Государственный инспектор	8 996 914 0301
Департамент ветеринарии Республики Саха (Якутия), отдел организации ветеринарных мероприятий		г. Якутск, ул. Курашова, 30/1, каб. 17
Гуляева Саргылана Семеновна	Ведущий специалист	8 (4112) 42-06-58